

*Основы библиотечно-
библиографических знаний*



*Структура каталогов
библиотеки СПбГЭТУ «ЛЭТИ»*
**Алгоритм поиска в алфавитном
каталоге**





Система каталогов является частью справочно-поискового аппарата библиотеки и включает в себя:

- ТРАДИЦИОННЫЕ КАРТОЧНЫЕ КАТАЛОГИ

- ЭЛЕКТРОННЫЕ КАТАЛОГИ

Каталоги

Алфавитные (АК)

Книги расположены
в порядке алфавита
по первой букве
фамилии автора
или заглавий книг

Например:
Толстой Алексей Констант.
Толстой Алексей Николаевич
Толстой Лев Николаевич

Систематические (СК)

Книги расположены в
определенной системе
– по отраслям знания.

Например:
«Биология»
«Математика»
«Русский язык»
«География»

Электронный (ЭК)

Через специальную
компьютерную
поисковую систему

Алгоритмы поиска нужных
источников в электронном и
карточном каталогах очень
похожи.



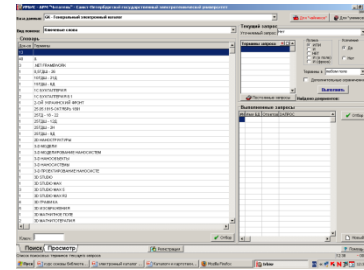
В библиотеке СПбГЭТУ «ЛЭТИ» существуют как карточные, так и электронный каталоги.

Карточные каталоги библиотеки СПбГЭТУ «ЛЭТИ»

- **ЦЕНТРАЛЬНЫЙ АЛФАВИТНЫЙ КАТАЛОГ (ЦАК):** Читательский каталог. Образован в 1937 г., хронологический охват с 1886 до 2000гг. До 1985 г. ЦАК отражал только научную и учебную литературу, с 1985 г. отражает также социально-экономическую и художественную литературу.
- **АЛФАВИТНЫЙ КАТАЛОГ ИНОСТРАННЫХ КНИГ :** Читательский каталог. Образован в 1937г., хронологический охват с 1886 до 2000гг.
- **АЛФАВИТНЫЙ КАТАЛОГ ОТЕЧЕСТВЕННЫХ И ИНОСТРАННЫХ ПЕРИОДИЧЕСКИХ И ПРОДОЛЖАЮЩИХСЯ ИЗДАНИЙ:** Читательский каталог. Образован в 1970г., хронологический охват с 1880 до 2000гг.
- **АЛФАВИТНЫЙ КАТАЛОГ ДИССЕРТАЦИЙ, ЗАЩИЩЕННЫХ В «ЛЭТИ»:** Читательский каталог. Образован в 1973г., хронологический охват с 1973 до 2000гг.
- **ЦЕНТРАЛЬНЫЙ СИСТЕМАТИЧЕСКИЙ КАТАЛОГ :** Читательский каталог. Образован в 1937 г., хронологический охват с 1886 до 2000гг. Состоит из 2-х частей: 1-я часть каталога организована по таблицам библиотечной классификации (ТБК) и отражает литературу с 1886 по 1987гг.; 2-я часть каталога организована по библиотечно-библиографической классификации (ББК) и отражает литературу с 1987 до 2000гг.

Карточные каталоги библиотеки расположены в Справочно-библиографическом отделе (1-й корпус, 1 этаж, к. 1113)

Генеральный электронный каталог библиотеки СПбГЭТУ «ЛЭТИ»

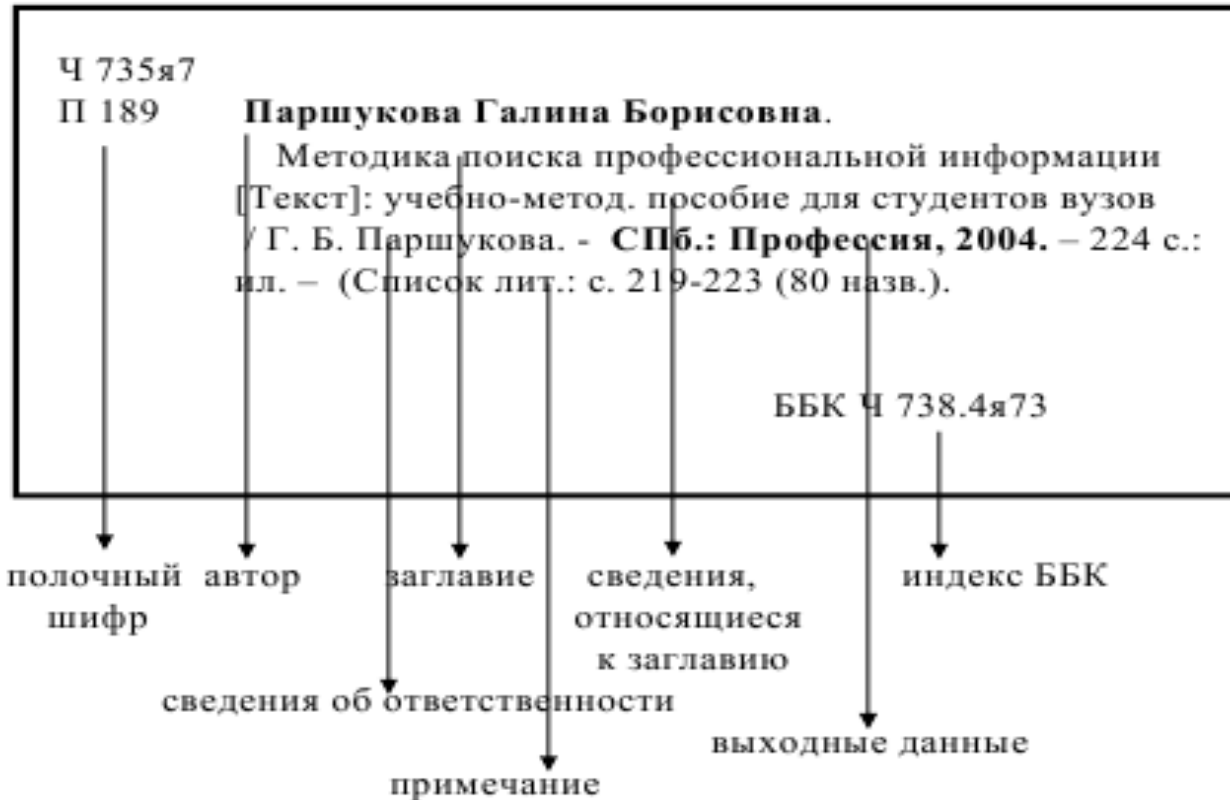


- Генеральный электронный каталог библиотеки СПбГЭТУ «ЛЭТИ» отражает всю научно-техническую, учебную, социально-экономическую и художественную литературу на русском и иностранных языках, поступающую в библиотеку с **2000 г.**
- Ежегодно в Генеральный электронный каталог библиотеки СПбГЭТУ «ЛЭТИ» вводится информация об имеющихся в фонде библиотеки изданиях прошлых лет (до 2000 г.).
- Часть изданий представлена в полнотекстовом виде (учебные пособия СПбГЭТУ, методические пособия СПбГЭТУ и авторефераты диссертаций).
- Генеральный электронный каталог библиотеки СПбГЭТУ «ЛЭТИ» включает статьи из сборников «Известия СПбГЭТУ «ЛЭТИ» (ежегодно углубляется хронологический период росписи), а также статьи по основным направлениям образовательной деятельности университета из периодических изданий, поступающих в библиотеку с 2000г.
- **Доступ к электронному каталогу** осуществляется из Справочно-библиографического отдела (1-й корпус, 1-й этаж, к.1113), Читального зала №1 (1-й корпус, 2-й этаж, к.1201), Читального зала №2 (1-й корпус, 2-й этаж, к.1247), Отдела СЭЛ (5-й корпус, 5-й этаж, к.5512), Отдела художественной литературы (7-й корпус, 2-й этаж, к.7201).

Каталожные карточки

- Карточный каталог состоит из стандартных каталожных карточек, которые заполняются сведениями о книге в соответствии с требованиями ГОСТа 7.1-2003 «Библиографическая запись. Библиографическое описание. Общие требования и правила составления».
- [Примеры оформления библиографического описания по ГОСТу](#) можно посмотреть на сайте университета в разделе: Подготовка кадров высшей квалификации – подраздел :Информация для соискателей.
- Такие же правила применяются и при создании электронных каталогов.

Образец каталожной карточки



Основой библиографического описания издания служит титульный лист книги, а также все издание в целом.

- на каталожной карточке в левом верхнем углу указывается **Полочный шифр книги – место книги на полке**. Он состоит из классификационного индекса, в соответствии с таблицей полочных индексов, принятой в библиотеке для хранения издания и авторского знака.
 - **Авторский знак** – это условное понятие для обозначения первого элемента библиографической записи. Он состоит из начальной буквы первого элемента библиографической записи и цифры. Первым элементом библиографической записи может быть фамилия автора, заглавие издания.
 - **Полочный классификационный индекс** указывается в числителе полочного индекса, а **авторский знак** в знаменателе.
- Например: Ч 735я7
П18
- где **Ч 735я7** - условное обозначение раздела «Библиотечное дело», **П 18** - условное обозначение автора (или заглавия книги), в данном случае фамилия автора книги: **Паршукова**.
 - Для оперативности поиска издания в фонде на читательском требовании обязательно должен быть указан **Полочный шифр**.
 - Все данные об издании (документе) на каталожной карточке располагаются в определенной последовательности. Приведенные сведения дают первичное представление об издании.

Карточки собираются в определенном порядке и расставляются в специальные каталожные ящики. **Совокупность всех карточек (записей) составляет каталог.**

АЛФАВИТНЫЙ КАТАЛОГ БИБЛИОТЕКИ СПБГЭТУ «ЛЭТИ»

- Все карточки располагаются в строгом алфавитном порядке авторов или заглавий книг независимо от их содержания, по принципу «буква за буквой» или «слово за словом».
- На каждом ящике помещена этикетка с указанием букв, слогов или слов, с которых начинаются первое и последнее описание книг в данном ящике.
- Карточки на фамилии авторов-однофамильцев располагаются в алфавитном порядке их инициалов.



Алгоритм поиска литературы в алфавитном карточном каталоге

- Уточните, какой каталог вам нужен.
- Алфавитный каталог отвечает на вопросы:
 - Имеется ли в библиотеке нужная Вам книга?
 - Какие книги интересующего Вас автора имеются в библиотеке?
 - Какие издания интересующей Вас книги имеются в библиотеке?



- ***Уточните, по каким "паспортным данным" книги ее нужно разыскивать:***
 - по фамилии индивидуального автора (если их не более трех);
 - по коллективному автору (если это документы государственных органов, организаций или учреждений);
 - по названию книги (если авторов у книги более трех, если разыскивается сборник статей, энциклопедия, справочник, словарь).



Существует несколько правил поиска в алфавитном каталоге

- Если у книги один, два или три автора, то книгу можно найти на фамилию любого из этих авторов.

621.396
В12
Вавилов, Александр Александрович.
Низкочастотные измерительные генераторы [Текст] / А.
А. Вавилов, А. И. Солодовников, В. В. Шнайдер. - Л. :
Энергоатомиздат, Ленингр. отд-ние, 1985. - 103, [1] с. : рис.,
табл. - Библиогр.: с. 102-104. - 16000 экз. - (в пер.): 0.45 р.
ГРНТИ
47.41.31
УДК
621.396.61
621.398.049.3

Основная каталожная карточка

621.396
В12
Солодовников, Алексей Иванович
Вавилов, Александр Александрович и др.
Низкочастотные измерительные генераторы. - Л.,
1985.

621.396
В12
Шнайдер, Владимир Викторович
Вавилов, Александр Александрович и др.
Низкочастотные измерительные генераторы. - Л.,
1985.

Добавочные каталожные карточки

- Если у книги больше трех авторов, то книгу следует искать на заглавие

У 01я7/О-28

Общая теория денег и кредита [Текст] : учеб. для вузов по направлению "Экономика", специальности "Финансы и кредит" / [Е.Ф.Жуков, Н.М.Зеленкова, Л.Т.Литвиненко и др.]; Под ред. Е.Ф.Жукова ; [Всероссийский заочный финансово-экономический институт]. - 3-е изд., перераб. и доп. - М. : ЮНИТИ-ДАНА, 2001. - 423 с. : ил., табл. - Авт. указаны на обороте тит. л. - **ISBN 5-238-00322-6** (в пер.) : 210.00 р., 169.53

р.

ГРНТИ

06.73.45

06.73.75

ББК

У 010.102я7

У 9(2)26я7

- Если заглавие книги, в которой больше трех авторов, начинается с числительного, то для поиска в каталоге числительное переводится в буквенное выражение.

621.3
С81

100 лет ЛЭТИ [1886 -1986] [Текст] : история Ленингр. электротехн. ин-та им. В.И. Ульянова (Ленина) / Ленинградский электротехнический институт им. В.И. Ульянова (Ленина) ; [Приняли участие В.И. Анисимов и др.] . - Л. : Лениздат, 1985. - 214 с. : ил. - Загл. обл. : ЛЭТИ - 100 лет. - Загл. на корешке : История ЛЭТИ. - [Сто лет ЛЭТИ] . - (в пер.) : 1.30 р.

УДК
621.3

- Если заглавие книги, в которой больше трех авторов начинается со слова на латинице, то для поиска в каталоге его надо перевести в русскую транслитерацию.

З 973-018

Ю52

Unix и Linux [Текст] = UNIX and LINUX system administration handbook : руководство системного администратора / Э. Немет, Г. Снайдер, Т. Хейн, Б. Уэйли при участии Т. Морреале [и др.]. - 4-е изд. - М. : Вильямс, 2013. - 1303 с. - [Юникс и линукс руководство системного администратора] . - Парал. тит. л.: англ. - Доп. тираж 1000 экз. - ISBN 978-5-8459-1740-9 (в пер.) : 1614.35 р.

- Если необходимо найти труды какого-либо учреждения, то в алфавитном каталоге их следует искать на полное название учреждения.

32

C18

Санкт-Петербургский государственный электротехнический университет.

Известия СПбГЭТУ (ЛЭТИ) [Текст] : сб. науч. тр. / . - СПб. : Изд-во СПбГЭТУ "ЛЭТИ".

Вып. 522 : Вопросы военного образования : сб. науч. тр. / Санкт-Петербургский государственный электротехнический университет "ЛЭТИ" ; Редкол.: Ю.А.Склярский (гл. ред.). - СПб. : Изд-во СПбГЭТУ "ЛЭТИ", 1999. - 79 с. - [Изв.ЛЭТИ. 1999/522] .

- Каталогные карточки на произведения авторов-однофамильцев расставляются по алфавиту их инициалов.

Например:

- Иванов А.В.
- Иванов Б.М.
- Иванов Б.Р.

- Если у автора двойная фамилия, то библиографические записи на его книги следует искать после описаний книг авторов с одинарной фамилией.
- **Например:**
- **Мельников А.В.**
- **Мельников С.И.**
- **Мельников-Печерский П. И.**

- Если необходимо найти произведения о каком-либо известном лице, то в начале за разделителем с фамилией этого автора будут стоять каталожные карточки на его труды, например, **(Попов А.С.)**, а затем за разделителем **«О нем»** будут стоять произведения, написанные о нем **(о Попове А.С.)**.

- Нашли нужную Вам книгу?

Нет

1. Если Вы сомневаетесь в правильности произведенного Вами поиска, обратитесь к дежурному библиотекарю зала каталогов.

- *2. Если Вас устроят книги других авторов на эту же тему, обратитесь к систематическому каталогу.*

3. Если книги в библиотеке нет, обратитесь в другие библиотеки.

- Нашли нужную Вам книгу?

Да

Заполните на книгу требование.

- ***Обратите внимание на место хранения книги.***
- ***Буква, написанная слева от шифра или с обратной стороны карточки (У,Ф,С, Ч31,Ч32,М) обозначает отдел библиотеки.***



Заполнение читательского требования

При заполнении **требования** нужно указать номер читательского билета (факультет, номер группы, порядковый номер) и свою фамилию.

Для получения книги необходимо указать все сведения, которые находятся в левом верхнем углу карточки. Это шифр книги – полочный индекс и авторский знак. Затем указываются фамилия и инициалы автора, заглавие, год издания книги, подпись и дата заполнения заявки.

Для получения **журнала (газеты)** с заинтересовавшей вас статьей, необходимо указать название журнала (газеты), год выхода, № выпуска (дату выхода для газеты).

После заполнения требования нужно обратиться в указанный отдел библиотеки для получения документа

Фамилия, и., о. ИВАНОВ ИВАН ИВАНОВИЧ
Чит. билет № 11001 Дата 12.09.2012

Шифры	<u>Ю7Я7</u> <u>Г96</u>
-------	---------------------------

Автор Гусейнов А.А.
Заглавие Этика

Место изд. М Год 1998
Том _____ Вып. _____ № _____

Подпись библиотекаря Иванов

РПМ БАН з. 43, т. 1 000 000, 25.12.89 г.

**Образец заполнения читательского
требования**

Условные обозначения подразделений библиотеки:

- У – учебный абонемент
- МУ – абонемент изданий СПбГЭТУ
- Ф – отдел научной литературы
- Х – отдел художественной литературы
- С – отдел социально-экономической литературы
- ЧЗ1 - читальный зал №1 общей подготовки
- ЧЗ2 - читальный зал №2 магистерской и аспирантской подготовки