

*Основы библиотечно-  
библиографических знаний*



*Структура каталогов  
библиотеки СПбГЭТУ «ЛЭТИ».*

**Алгоритм поиска в систематическом  
каталоге**





**Система каталогов является частью справочно-поискового аппарата библиотеки и включает в себя:**

***- ТРАДИЦИОННЫЕ КАРТОЧНЫЕ КАТАЛОГИ***

***- ЭЛЕКТРОННЫЕ КАТАЛОГИ***

# Каталоги

## Алфавитные (АК)

Книги расположены  
в порядке алфавита  
по первой букве  
фамилии автора  
или заглавий книг

Например:  
Толстой Алексей Констант.  
Толстой Алексей Николаевич  
Толстой Лев Николаевич

## Систематические (СК)

Книги расположены в  
определенной системе  
– по отраслям знания.

Например:  
«Биология»  
«Математика»  
«Русский язык»  
«География»

## Электронный (ЭК)

Через специальную  
компьютерную  
поисковую систему

Алгоритмы поиска нужных  
источников в электронном и  
карточном каталогах очень  
похожи.



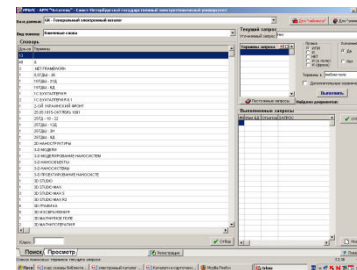
В библиотеке СПбГЭТУ «ЛЭТИ» существуют как карточные, так и электронный каталоги.

### ***Карточные каталоги библиотеки СПбГЭТУ «ЛЭТИ»***

- **ЦЕНТРАЛЬНЫЙ АЛФАВИТНЫЙ КАТАЛОГ (ЦАК):** Читательский каталог. Образован в 1937 г., хронологический охват с 1886 до 2000гг. До 1985 г. ЦАК отражал только научную и учебную литературу, с 1985 г. отражает также социально-экономическую и художественную литературу.
- **АЛФАВИТНЫЙ КАТАЛОГ ИНОСТРАННЫХ КНИГ :** Читательский каталог. Образован в 1937г., хронологический охват с 1886 до 2000гг.
- **АЛФАВИТНЫЙ КАТАЛОГ ОТЕЧЕСТВЕННЫХ И ИНОСТРАННЫХ ПЕРИОДИЧЕСКИХ И ПРОДОЛЖАЮЩИХСЯ ИЗДАНИЙ:** Читательский каталог. Образован в 1970г., хронологический охват с 1970 до 2000гг.
- **АЛФАВИТНЫЙ КАТАЛОГ ДИССЕРТАЦИЙ, ЗАЩИЩЕННЫХ В «ЛЭТИ»:** Читательский каталог. Образован в 1973г., хронологический охват с 1973 до 2000гг.
- **ЦЕНТРАЛЬНЫЙ СИСТЕМАТИЧЕСКИЙ КАТАЛОГ :** Читательский каталог. Образован в 1937 г., хронологический охват с 1886 до 2000гг. Состоит из 2-х частей: 1-я часть каталога организована по таблицам библиотечной классификации (ТБК) и отражает литературу с 1886 по 1987гг.; 2-я часть каталога организована по библиотечно-библиографической классификации (ББК) и отражает литературу с 1987 до 2000гг.

**Карточные каталоги библиотеки расположены в Справочно-библиографическом отделе (1-й корпус, 1 этаж, к. 1113)**

# Генеральный электронный каталог библиотеки СПбГЭТУ «ЛЭТИ»



- Генеральный электронный каталог библиотеки СПбГЭТУ «ЛЭТИ» отражает всю научно-техническую, учебную, социально-экономическую и художественную литературу поступающую в библиотеку с **2000 г.** на русском и иностранных языках.
- Ежегодно в Генеральный электронный каталог библиотеки СПбГЭТУ «ЛЭТИ» вводится информация об имеющихся в фонде библиотеки изданиях прошлых лет (до 2000 г.).
- Часть изданий представлены в полнотекстовом виде (учебные пособия СПбГЭТУ, методические пособия СПбГЭТУ и авторефераты диссертаций).  
Генеральный электронный каталог библиотеки СПбГЭТУ «ЛЭТИ» включает статьи из сборников «Известия СПбГЭТУ «ЛЭТИ» (ежегодно углубляется хронологический период росписи), а также статьи по основным направлениям образовательной деятельности университета из периодических изданий, поступающих в библиотеку с 2000 г.

**Доступ к электронному каталогу** осуществляется из Справочно-библиографического отдела (1-й корпус, 1-й этаж, к.1113), Читального зала №1 (1-й корпус, 2-й этаж, к.1201), Читального зала №2 (1-й корпус, 2-й этаж, к.1247), Отдела СЭЛ (5-й корпус, 5-й этаж, к.5512), Отдела художественной литературы (7-й корпус, 2-й этаж, к.7201).

# Каталожные карточки

- Карточный каталог состоит из стандартных каталожных карточек, которые заполняются сведениями о книге в соответствии с требованиями ГОСТа 7.1-2003 «Библиографическая запись. Библиографическое описание. Общие требования и правила составления».
- [Примеры оформления библиографического описания по ГОСТу](#) можно посмотреть на сайте университета в разделе: Подготовка кадров высшей квалификации – подраздел :Информация для соискателей.
- Такие же правила применяются и при создании электронных каталогов.

Образец каталожной карточки



Основой библиографического описания издания служит титульный лист книги, а также все издание в целом.

- на каталожной карточке в левом верхнем углу указывается **Полочный шифр книги – место книги на полке**. Он состоит из классификационного индекса, в соответствии с таблицей полочных индексов, принятой в библиотеке для хранения издания и авторского знака.
  - **Авторский знак** – это условное понятие для обозначения первого элемента библиографической записи. Он состоит из начальной буквы первого элемента библиографической записи и цифры. Первым элементом библиографической записи может быть фамилия автора, заглавие издания.
  - **Полочный классификационный индекс** указывается в числителе полочного индекса, а **авторский знак** в знаменателе.
- Например:  $\frac{Ч\ 735я7}{П18}$
- где **Ч 735я7** - условное обозначение раздела «Библиотечное дело», **П 18** - условное обозначение автора (или заглавия книги), в данном случае фамилия автора книги: **Паршукова**.
  - Для оперативности поиска издания в фонде на читательском требовании обязательно должен быть указан **Полочный шифр**.
  - Все данные об издании (документе) на каталожной карточке располагаются в определенной последовательности. Приведенные сведения дают первичное представление об издании.

Карточки собираются в определенном порядке и расставляются в специальные каталожные ящики. **Совокупность всех карточек (записей) составляет каталог.**



# СИСТЕМАТИЧЕСКИЙ КАТАЛОГ БИБЛИОТЕКИ СПБГЭТУ «ЛЭТИ»

- Раскрывает фонд библиотеки по содержанию.
- Содержит описания на каталожных карточках, расположенные в систематическом порядке по отраслям знаний в соответствии с системой библиографической классификации.
- Позволяет подобрать или отыскать литературу по конкретной теме или вопросу.



- **Чтобы найти литературу в систематическом каталоге, необходимо знать, что**

- Структура систематического каталога определяется положенной в его основу системой библиотечно-библиографической классификации.
- **Например:**
- **5 – Математика. Естественные науки**
- **51 – Математика**
- **510 – Фундаментальные и общие проблемы математики**
- **511 – Теория чисел**
- **511.1 – Арифметика. Элементарная теория чисел**
- **511.14 – Корни и их извлечения**

- Каждой отрасли знаний соответствует свой индекс в виде буквенно-числового обозначения.
- Внутри каждого крупного отдела каталожные карточки располагаются по разделам и подразделам, также имеющим свой буквенно-числовой индекс.
- Разделы и подразделы выделены в каталоге специальными разделителями. На них пишется индекс раздела и его наименование.
- *Например:*
- **53 Физика**
- **53(09) Физика - история**
- **53(032) Жизнь и деятельность русских физиков**
- **53(014) Терминология**



- Внутри одного тематического отдела, раздела и подраздела существуют разделители, которые указывают на характер документа.

- **Например:**

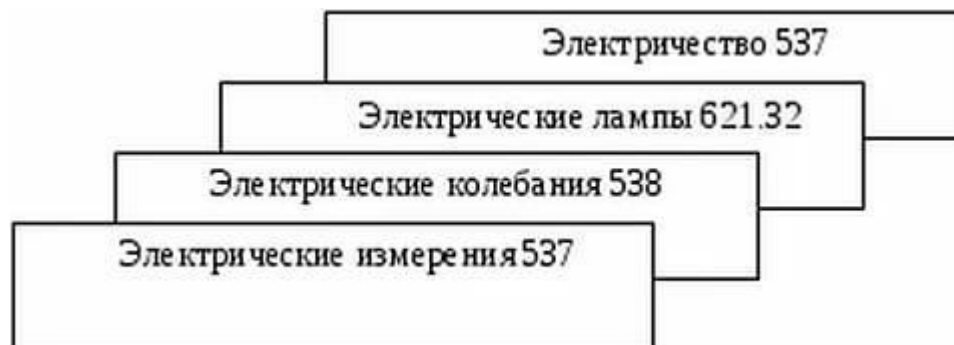
- **53.026 Математическая физика**
- **53.026 (071) Сборники научных трудов**
- **53.026 (075) Учебники и учебные пособия**
- **53.026 (082) Сборники статей**
- **53.026 (083) Справочники**



- Книги на иностранных языках стоят в самом конце соответствующих разделов и подразделов систематического каталога.

- Карточки внутри одного раздела или подраздела располагаются в обратной хронологии. В начале будут стоять карточки на книги 1987 г., затем 1986 г., 1985 и т.д.

- **Алфавитно-предметный указатель (АПУ)** является своеобразным ключом к систематическому каталогу. Он подсказывает, где, в каком разделе, под каким индексом следует искать нужную книгу. АПУ к систематическому каталогу - важнейший вспомогательный справочный аппарат, сокращающий путь поиска литературы.
- В **АПУ** в общем алфавитном порядке перечислены наименования всех отраслей знаний, отдельных вопросов, предметов и тем, с указанием классификационных индексов соответствующих разделов каталога.
- Каждая рубрика для АПУ, заносится на отдельную карточку, которые расставляются в алфавитном порядке в специально выделенные ящики систематического каталога.
- **Например:**
- **Дроби – УДК 511.13**
- **Математика – УДК 51**
- **Теория чисел – УДК 511**



## ***Алгоритм поиска литературы в систематическом каталоге***

- Систематический каталог отвечает на вопрос, какие книги по интересующей читателя отрасли знаний, теме имеются в библиотеке.
- Если Вы точно не знаете раздела каталога, к которому следует обратиться, начинайте поиск с алфавитно-предметного указателя (АПУ).
- Прежде, чем обратиться к алфавитно-предметному указателю, сформулируйте чётко свой запрос, если не удалось найти соответствующую рубрику в АПУ, посмотрите на возможный синоним слова или попробуйте сформулировать запрос по-другому.

- **Нашли интересующий Вас индекс?**

**Нет**

*1. Обратитесь к помощи дежурного библиотекаря.*

**Да**

*1. Отыщите в систематическом каталоге ящик с нужным Вам разделом.*

- ***Нашли?***

*2. Просмотрите карточки с описанием имеющихся в библиотеке книг.*

- ***Нашли нужные карточки?***

*3. Заполните на каждую книгу требование с точным указанием шифра, который проставлен в левом верхнем углу каталожной карточки.*

## Заполнение читательского требования

При заполнении **требования** нужно указать номер читательского билета (факультет, номер группы, порядковый номер) и свою фамилию.

Для получения книги необходимо указать все сведения, которые находятся в левом верхнем углу карточки. Это шифр книги – полочный индекс и авторский знак. Затем указываются фамилия и инициалы автора, заглавие, год издания книги, подпись и дата заполнения заявки.

Для получения **журнала (газеты)** с заинтересовавшей вас статьей, необходимо указать название журнала (газеты), год выхода, № выпуска (дату выхода для газеты).

После заполнения требования нужно обратиться в указанный отдел библиотеки для получения документа



Фамилия, и., о. ИВАНОВ ИВАН ИВАНОВИЧ  
Чит. билет № 11001 Дата 12.09.2012

Шифры	<u>Ю7Я7</u> <u>Г96</u>
-------	---------------------------

Автор ГУСЕЙНОВ А.А.  
Заглавие Этика

Место изд. М Год 1998  
Том \_\_\_\_\_ Вып. \_\_\_\_\_ № \_\_\_\_\_

Подпись библиотекаря Иван

РПМ БАН з. 43, т. 1 000 000, 25.12.89 г.

**Образец заполнения читательского  
требования**

## ***Условные обозначения подразделений библиотеки***

- У – учебный абонемент
- М – абонемент изданий СПбГЭТУ
- Ф – отдел научной литературы
- Х – отдел художественной литературы
- С – отдел социально-экономической литературы
- Ч31 - читальный зал №1 общей подготовки
- Ч32 - читальный зал №2 магистерской и аспирантской подготовки